

Sommario

Registrazione di dati statistici	1
Registrazione di dati statistici: Introduzione	1
Uso dei campi di tracciatura	1
Inserimento di comandi TRACEFIELD	2
Inserimento dei campi di tracciatura di Q-DAS.....	13
Invio di statistiche al database di Q-DAS	16
Invio delle statistiche correnti a un file	18
Uso della finestra di dialogo Opzioni statistica.....	20
Opzioni statistiche	21
Opzioni database	27

Registrazione di dati statistici

Registrazione di dati statistici: Introduzione

PC-DMIS consente di registrare e gestire i dati statistici per i pezzi misurati. Le informazioni in qualsiasi dimensione o campo di tracciatura si possono inviare a un pacchetto software per la gestione dei dati statistici selezionato inserendo un comando [STATIST](#) prima della dimensione o del campo di tracciatura. In alternativa, è possibile inviare statistiche a un file XML basato su testo utilizzando il comando [STATXML](#).

Gli argomenti principali in questo capitolo includono:

- Uso dei campi di tracciatura
- Invio delle statistiche correnti a un file
- Uso della finestra di dialogo Opzioni statistica
- Invio di dati a un database locale di DataPage+
- Invio di statistiche a un file XML mediante DataPageStats.Exe
- Invio di statistiche a un file XML mediante STATXML/ON
- Tabella dei metodi supportati

Uso dei campi di tracciatura

PC-DMIS usa i campi di tracciatura per inviare informazioni aggiuntive al database delle statistiche insieme ai risultati di misurazione. Un campo di tracciatura consiste di un nome, un messaggio e un valore.

Con i campi di tracciatura è possibile usare quanto segue.

Finestra di dialogo **Campo di tracciatura** - Permette di inserire un comando [TRACEFIELD](#) nella finestra di modifica. Per ulteriori informazioni su questa finestra di dialogo, vedere "Inserimento di campi di tracciatura".

Leggi il valore di una traccia in una variabile - È possibile usare la funzione `GETTRACEVALUE()` per ottenere i valori delle tracce da una variabile. Per ulteriori informazioni su come leggere il valore di una traccia da una variabile, vedere "GETTRACEVALUE()" sotto la voce "Funzioni di stringhe" nel capitolo "Uso di espressioni e di variabili".

Campi di tracciatura di Q-DAS - È possibile inserire campi di tracciatura di Q-DAS e inviare informazioni sui K-Field al database. Per ulteriori informazioni su come inserire i campi di tracciatura di Q-DAS, vedere "Inserimento di campi di tracciatura di Q-DAS".

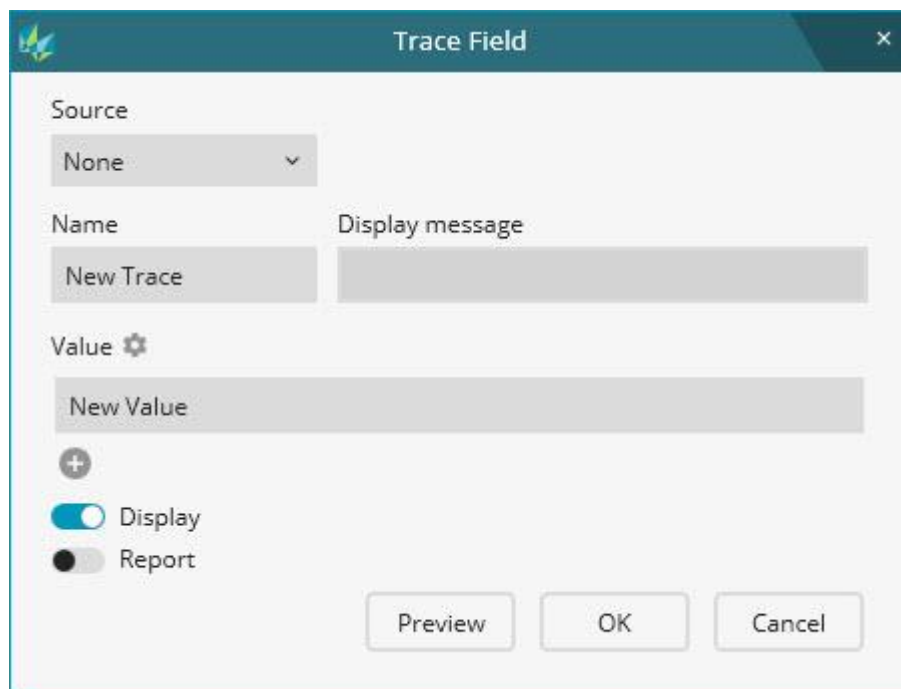
Traccia usata nell'intestazione del rapporto - Questa opzione permette di visualizzare i valori nell'intestazione del rapporto. Per ulteriori informazioni su come usare i campi di tracciatura nelle intestazioni dei rapporti, vedere "Variabili e intestazioni" sotto la voce "Visualizzazione del valore di una variabile" nel capitolo "Rapporti dei risultati della misurazione".

Inserimento di comandi TRACEFIELD

Con la finestra di dialogo **Campo di tracciatura** è possibile inserire un comando `TRACEFIELD` nella finestra di modifica. (Si può anche inserire manualmente questo comando nella finestra di modifica).

Finestra di dialogo Campo di tracciatura

Selezionare **Inserisci | Comando statistiche | Campo di tracciatura** per aprire la finestra di dialogo **Campo di tracciatura**.



The image shows a 'Trace Field' dialog box with the following elements:

- Source:** A dropdown menu currently showing 'None'.
- Name:** A text input field containing 'New Trace'.
- Display message:** An empty text input field.
- Value:** A text input field containing 'New Value'.
- Display:** A checked toggle switch.
- Report:** An unchecked toggle switch.
- Buttons:** 'Preview', 'OK', and 'Cancel' buttons at the bottom right.

Finestra di dialogo Campo di tracciatura

Origine - questo elenco definisce la posizione da cui PC-DMIS acquisisce le informazioni sul campo di tracciatura.

Nessuno - Questa opzione permette di immettere il nome del campo di tracciatura, visualizzare un messaggio e il valore nella finestra di dialogo.

Q-DAS - Questa opzione legge le informazioni sul campo di tracciatura dal file di configurazione di Q-DAS. Questa opzione è disponibile solo se si inserisce il comando **TRACEFIELD** dopo il comando **STATS/ON, Q-DAS** in una routine di misurazione. Per ulteriori informazioni su come creare un file di configurazione di Q-DAS vedere il file della guida del configuratore di Q-DAS.

Nome - Questa casella specifica il nome del campo di tracciatura.

Se si seleziona **Nessuno** nell'elenco **Origine**, immettere nella casella il nome del campo di tracciatura.

Se si seleziona **Q-DAS** nell'elenco **Origine**, la casella **Nome** diventa un elenco a discesa. Selezionare il nome della traccia nell'elenco a discesa.

L'elenco a discesa visualizza i nomi delle tracce dal file di configurazione di Q-DAS. (Nella finestra di dialogo **Statistiche/ON Q-DAS** è possibile scegliere un file di configurazione differente).


Il nome di ogni traccia è accompagnato da una descrizione che fornisce informazioni sulla descrizione del K-field.

Visualizza messaggio - Questo è il messaggio che PC-DMIS visualizza per la traccia durante l'esecuzione.

Se si seleziona **Nessuno** nell'elenco **Origine**, immettere il messaggio nella casella.

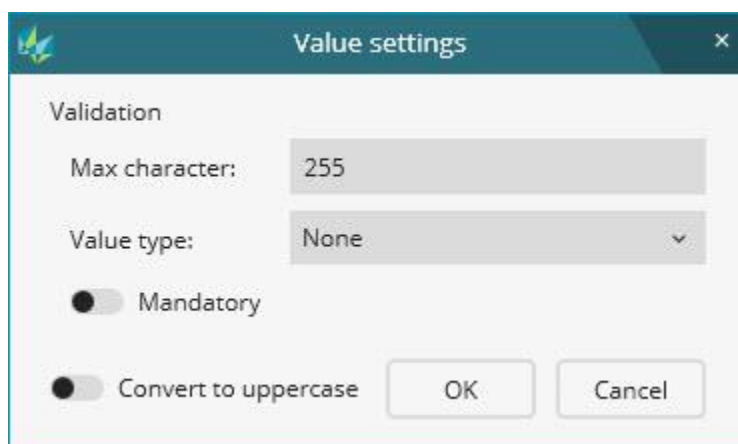
Se si seleziona **Q-DAS** nell'elenco **Origine** la finestra di dialogo **Visualizza messaggio** mostra la descrizione del nome della traccia dal file di configurazione di Q-DAS. Non è possibile modificare questa descrizione.

Valore - Questa casella definisce il valore del campo di tracciatura. È possibile definire le impostazioni di questo valore.

Fare clic sull'icona **Impostazioni dei valori**  per aprire la finestra di dialogo **Impostazioni dei valori**. Questa finestra di dialogo permette di definire le impostazioni del valore. Quando si immette il valore nella casella **Valore**, PC-DMIS convalida il valore con le impostazioni.



Se si seleziona **Q-DAS** nell'elenco **Origine** non si possono definire le impostazioni nella finestra di dialogo **Impostazioni dei valori**. PC-DMIS convalida il valore in base alla selezione del file di configurazione.



La finestra di dialogo Impostazioni dei valori

Num. max. caratteri - Questa opzione definisce il numero massimo di caratteri per il valore. Si può immettere qualsiasi numero tra 1 e 255 inclusi. Il valore predefinito è 255.

Tipo valore - Questa opzione definisce il tipo di valore. Selezionare il tipo nell'elenco.

Nessuno - Questo tipo permette di immettere qualsiasi valore con il numero limitato di caratteri impostato nella casella **Num. max. caratteri**.

Intero - Questo tipo permette di immettere un numero intero.

Virgola mobile - Questo tipo permette di immettere in valore decimale.

Data/Ora (gg.MM.aaaa[/HH:mm:ss]) - Questo tipo permette di immettere data e ora nel formato:

gg.MM.aaaa/HH:mm:ss o gg.MM.aaaa

dove

gg – È il giorno del mese espresso in cifre. Usare lo zero iniziale per le date composte da una sola cifra.

MM – È il mese espresso in cifre, con unoo zero iniziale per i mesi composti da una sola cifra.

yyyy – È l'anno espresso in quattro cifre.

HH - Ora espressa in formato 24 ore, con lo zero iniziale in caso di cifra singola. Ad esempio, 9 AM apparirà come 09:00. 1 PM apparirà come 13:00.

mm - Minuti con lo zero iniziale per i minuti espressi da una sola cifra.

ss - Secondi con lo zero iniziale per secondi espressi da una sola cifra.

Alfanumerico - Questo tipo permette di immettere caratteri come lettere e cifre decimali.

Nome file - Questo tipo permette di immettere il nome del file in base al sistema operativo del computer.



Nel sistema operativo Windows 10 non può contenere i caratteri \, /, :, *, ?, ", <, > e |.


Obbligatorio - Questo switch specifica se l'operatore può saltare la traccia durante l'esecuzione. Se si inserisce lo switch, l'operatore non può saltare la traccia durante l'esecuzione e deve immettere un valore.

Converti in maiuscole - Questo converte i caratteri del valore in lettere maiuscole.

Si può avere un valore singolo, o anche diverse righe di valori. Per aggiungere una riga di valori, fare clic sul pulsante **Aggiungi** .

- Se lo switch **Visualizza** è inserito, PC-DMIS aggiunge un pulsante **Rimuovi**  a ogni riga.

Durante l'esecuzione, il valore nella prima riga diventa il valore selezionato. Si può cambiare il valore nell'elenco quando PC-DMIS visualizza la finestra di dialogo durante l'esecuzione. Altrimenti, PC-DMIS invia il valore selezionato al database statistico.

- Se lo switch **Visualizza** è disinserito, PC-DMIS aggiunge una casella di opzione e un pulsante **Rimuovi**  a ogni riga.


Registrazione di dati statistici



Per impostare un valore come valore selezionato, selezionare la casella di opzione accanto ad esso. Durante l'esecuzione, PC-DMIS visualizza questo valore come valore selezionato.



Per nascondere la finestra di dialogo durante l'esecuzione e inviare il valore selezionato al database statistico, si può usare lo switch **Visualizza** nella finestra di dialogo **Campo di tracciatura**.

Per rimuovere una riga con un valore, fare clic sul pulsante **Rimuovi** .

Visualizza - Questo switch mostra o nasconde la finestra di dialogo **Campo di tracciatura** durante l'esecuzione. Se si nasconde la finestra di dialogo **Campo di tracciatura**, PC-DMIS non la mostra all'operatore perché possa immettere o selezionare il valore. PC-DMIS invia il valore attuale al software statistico.

Rapporto - Questo switch mostra o nasconde nel rapporto sulla misurazione il nome e il valore del campo di tracciatura.



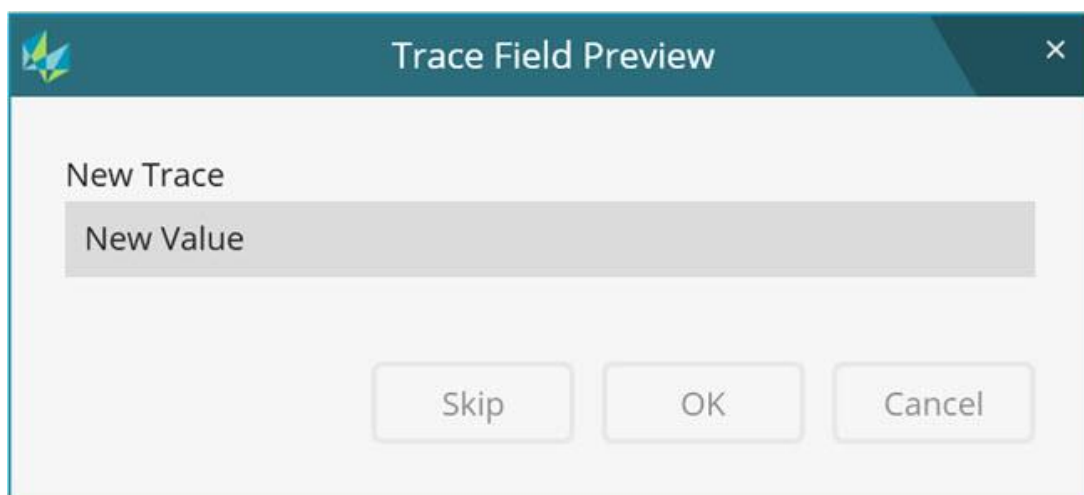
- Se il nome del campo di tracciatura è Operatore, il valore è Sam e la fonte è Nessuno, il rapporto mostra:

```
Operatore TRACEFIELD = Sam
```


- Se il nome del campo di tracciatura è K0008, il valore è Sam e la fonte è Q-DAS, il rapporto mostra:

```
Fonte TRACEFIELD = Q-DAS, K0008 = Sam
```

Anteprima - Questo pulsante permette di vedere un'anteprima del campo di tracciatura nella finestra di dialogo **Anteprima campo di tracciatura**.



La finestra di dialogo Anteprima campo di tracciatura

La finestra di dialogo di anteprima imita la vera finestra di dialogo **Campo di tracciatura** mostrata da PC-DMIS durante l'esecuzione. Fare clic su  per chiudere l'anteprima.

Si può vedere il comando `TRACEFIELD` in questi frammenti di codice nella finestra di modifica:



```
TRACEFIELD/VISUALIZZA=SÌ,RAPPORTO=NO,VISUALIZZA  
MESSAGGIO=Immetti nome operatore ; Operatore : Sam
```

```
TRACEFIELD/VISUALIZZA=SÌ,RAPPORTO=NO,VISUALIZZA  
MESSAGGIO=Numero lotto/Numero ident. ; K0006 : 4
```

Comando TRACEFIELD nella finestra di modifica.

Si può usare la finestra di modifica anche per cambiare il nome del campo di tracciatura, visualizzare un messaggio e il valore attuale.

La riga di comando della finestra di modifica per un comando TRACEFIELD avrà il seguente aspetto:

```
TRACEFIELD/DISPLAY=YES,REPORT=YES,DISPLAY MESSAGE=Type Operator Name ; Operator Name : Sam
```

A B C D E

Esempio che mostra un comando TRACEFIELD.

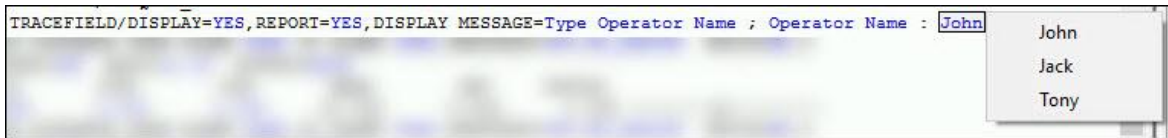
- A. **Visualizza** - Questo campo controlla se la finestra di dialogo **Campo di tracciatura** viene visualizzata durante l'esecuzione. I valori possibili sono SÌ e NO.
- B. **Rapporto** - Questo campo di attivazione/disattivazione definisce se mostrare o nascondere nel rapporto sulla misurazione il nome e il valore del campo di tracciatura. I valori possibili sono SÌ e NO.
- C. **Visualizza messaggio** - Questo campo contiene il messaggio che appare per il campo di tracciatura durante l'esecuzione.
- D. **Nome** - Questo campo contiene il nome del campo di tracciatura.
- E. **Valore** - Questo campo contiene il valore del campo di tracciatura.

Se per **Origine** si seleziona **Nessuna**, si può immettere o modificare il nome della traccia, visualizzare un messaggio e il valore.

Se per **Origine** si seleziona **Q-DAS**, il **Nome** diventa un elenco a discesa. Selezionare il nome della traccia nell'elenco a discesa.

Se si ha una sola riga con un singolo valore, lo si può immettere o modificare.

Se si hanno più righe, ognuna con il proprio valore, è possibile selezionare un valore in un elenco di valori disponibili.



Uso delle variabili

È possibile usare delle variabili nei campi del comando `TRACEFIELD` alle seguenti condizioni:

- Si devono definire in anticipo le variabili che si desidera usare nella routine sopra qualsiasi comando `TRACEFIELD`
- Si devono immettere i nomi delle variabili nei campi corrispondenti del comando `TRACEFIELD` nella finestra di modifica o nella finestra di dialogo.

Si può immettere una variabile in tutti i campi (nome, messaggio o valore) se si imposta **Origine** su **Nessuna** nella finestra di dialogo. Se si imposta **Origine** su **Q-DAS**, è possibile immettere le variabili solo nel campo dei valori. Inoltre, è possibile immettere una variabile come valore solo se il comando `TRACEFIELD` contiene un solo valore.

Restituisce il valore del comando `TRACEFIELD` nella routine di misurazione. Per informazioni su questa e tutte le funzioni delle stringhe vedere "Funzioni stringhe" in questa documentazione.

Si può vedere il comando `TRACEFIELD` dopo aver impostato **Nessuna** per **Origine** nella finestra di dialogo:

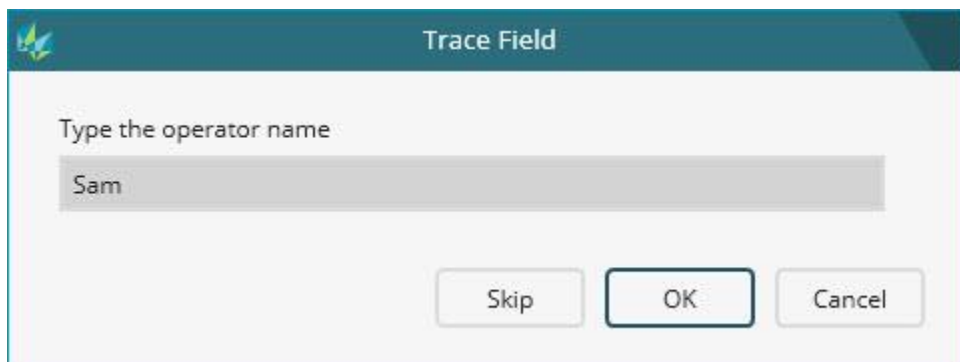


```
ASSEGNA/V1="OPERATORE"
ASSEGNA/V2="IMMETTI NOME OPERATORE"
ASSEGNA/V3="Sam"
TRACEFIELD/VISUALIZZA=SÌ,RAPPORTO=NO,VISUALIZZA
MESSAGGIO=V2 ; V1 : V3
```

La finestra di dialogo Campo di tracciatura durante l'esecuzione

Nel caso di un singolo valore, la finestra di dialogo **Campo di tracciatura** visualizza una casella per immettere o modificare un valore:

Registrazione di dati statistici



Esempio della finestra di dialogo Campo di tracciatura con un unico valore nel campo di tracciatura.

Nel caso di più valori, la finestra di dialogo **Campo di tracciatura** visualizza un elenco per selezionare un valore:



Esempio della finestra di dialogo Campo di tracciatura con valori multipli nel campo di tracciatura.

Esempio di esecuzione - Singolo comando TRACEFIELD

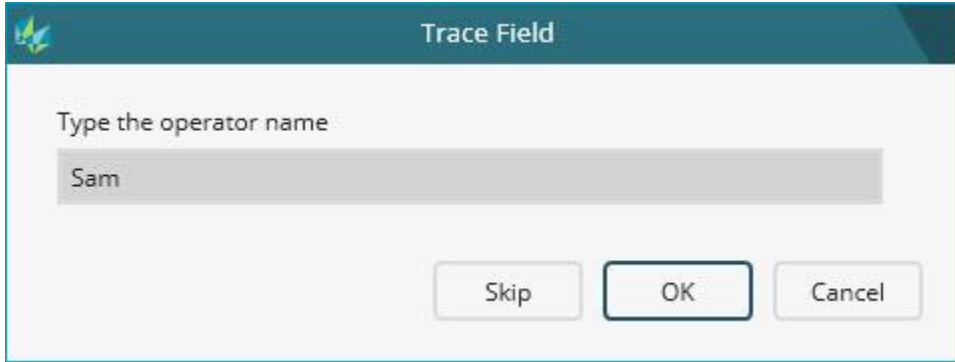
```

LIN1      =FEAT/LINE,CARTESIAN,UNBOUNDED
          THEO/<4.113,0,-6.449>,<1,0,0>
          ACTL/<4.113,0,-6.449>,<1,0,0>
          MEAS/LINE,2,ZPLUS
            HIT/BASIC,NORMAL,<4.113,0,-5.307>,<0,-1,0>,<4.113,0,-5.307>,USE THEO=YES
            HIT/BASIC,NORMAL,<87.972,0,-7.592>,<0,-1,0>,<87.972,0,-7.592>,USE THEO=YES
          ENDMEAS/
          TRACEFIELD/DISPLAY=YES,REPORT=NC,DISPLAY MESSAGE=Type the operator name ; Operator : Sam
LIN2      =FEAT/LINE,CARTESIAN,UNBOUNDED
          THEO/<0,4.366,-7.211>,<0,1,0>
          ACTL/<0,4.366,-7.211>,<0,1,0>
          MEAS/LINE,2,ZPLUS
            HIT/BASIC,NORMAL,<0,4.366,-7.302>,<-1,0,0>,<0,4.366,-7.302>,USE THEO=YES
            HIT/BASIC,NORMAL,<0,57.394,-7.12>,<-1,0,0>,<0,57.394,-7.12>,USE THEO=YES
          ENDMEAS/

```

Esempio che mostra un comando singolo Tracefield.

Durante l'esecuzione, PC-DMIS visualizza un singolo comando **TRACEFIELD** con la usuale finestra di dialogo **Campo di tracciatura**:



Esempio della finestra di dialogo Campo di tracciatura con un unico valore nel campo di tracciatura.

Salta - Questo pulsante permette di saltare il campo di tracciatura e non usarne il valore. Se il campo di tracciatura è obbligatorio, questo pulsante non è disponibile.

OK - Questo pulsante permette di accettare i valori dei campi di tracciatura eseguiti.

Annulla- Questo pulsante annulla l'esecuzione della routine di misurazione di PC-DMIS.

Esempio di esecuzione - Più comandi TRACEFIELD consecutivi

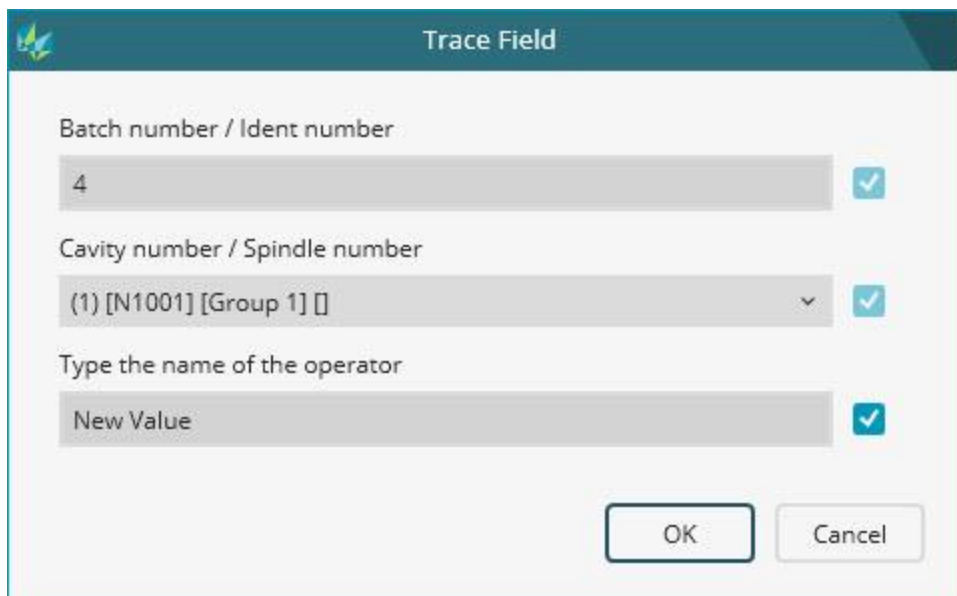
```

PLN1      =FEAT/PLANE,CARTESIAN,TRIANGLE
          THEO/<42.901,28.561,0>,<0,0,1>
          ACTL/<42.901,28.561,0>,<0,0,1>
          MEAS/PLANE,4
            HIT/BASIC,NORMAL,<77.785,5.533,0>,<0,0,1>,<77.785,5.533,0>,USE THEO=YES
            HIT/BASIC,NORMAL,<80.143,57.7,0>,<0,0,1>,<80.143,57.7,0>,USE THEO=YES
            HIT/BASIC,NORMAL,<9.926,48.571,0>,<0,0,1>,<9.926,48.571,0>,USE THEO=YES
            HIT/BASIC,NORMAL,<3.751,2.439,0>,<0,0,1>,<3.751,2.439,0>,USE THEO=YES
          ENDMEAS/
          TRACEFIELD/DISPLAY=YES,REPORT=NC,DISPLAY MESSAGE=Batch Number ; K0006 : 4
          TRACEFIELD/DISPLAY=YES,REPORT=NC,DISPLAY MESSAGE=Cavity Number ; K0007 : (1) [N1001] [Group 1]
          TRACEFIELD/DISPLAY=YES,REPORT=NC,DISPLAY MESSAGE=Type the name of the operator ; Operator : New Value
COP1      =COP/DATA,TOTAL SIZE=0,REDUCED SIZE=0,
          REF=,
          COPFCOLORMAP1=COP/OPER,SURFACE COLORMAP,SHOW PARAMETERS=NC
          SIZE=0,REF=COP1,,
          COPFCOLORMAP2=COP/OPER,SURFACE COLORMAP,SHOW PARAMETERS=NC
          SIZE=0,REF=COP1,,

```

Esempio di tre comandi TRACEFIELD consecutivi.

Durante l'esecuzione, PC-DMIS combina insieme più comandi consecutivi in modo che appaiano in una sola finestra di dialogo **Campo di tracciatura**. Questa combinazione di comandi può far risparmiare tempo, poiché PC-DMIS raccoglie le informazioni da una sola finestra di dialogo invece che da una finestra di dialogo per ogni comando:



Esempio di finestra di dialogo Campo di tracciatura con valori multipli per campi di tracciatura consecutivi.

Casella di opzione - Le caselle di opzione blu permettono di includere o saltare un campo di tracciatura durante l'esecuzione.

- Se si selezionano le caselle di opzione, PC-DMIS esegue i relativi campi di tracciatura
- Se si deselectano alcune caselle di opzione, PC-DMIS salta i relativi campi di tracciatura e non usa i loro valori. Se il campo di tracciatura è obbligatorio, la sua casella di opzione non è disponibile.

OK - Questo pulsante permette di accettare i valori dei campi di tracciatura eseguiti.

Inserimento dei campi di tracciatura di Q-DAS

Selezionare **Inserisci | Comando statistiche | Campi di tracciatura Q-DAS** per inserire i campi di tracciatura di Q-DAS. Questa opzione inserisce i campi di tracciatura di quei K-Field le cui proprietà **“Origine valore”** sono state impostate su **“TRACCIA”** nella finestra **Impostazione configurazione K-Field** del configuratore di Q-DAS.

La Guida dei campi di tracciatura di Q-DAS permette di creare routine di misurazione che supportano il software statistico Q-DAS. Per informazioni sul configuratore di Q-DAS vedere il file della documentazione del Configuratore di Q-DAS.

Prima di inserire i campi di tracciatura di Q-DAS, occorre creare un comando `STATS/ON,Q-DAS,DFQ`. Per informazioni, vedere "Invio di statistiche al database di Q-DAS".

Se si aggiorna il file di configurazione di Q-DAS (<nome>.qdascfg.xml) dopo aver inserito i campi di tracciatura di Q-DAS, occorre reinserirli.



Ecco un esempio di alcuni campi di tracciatura di Q-DAS nella finestra di modifica:

```
CAMPI_TRACCIATURA_QDAS=GRUPPO/MOSTRATUTTI PARAM=No
```

```
CONTROLLO ESECUZIONE=COME CONTRASSEGNA TO
```

```
FINEGRUPPO/ID=CAMPI_TRACCIATURA_QDAS
```

Per espandere il gruppo, è possibile modificare l'impostazione `SHOWALLPARAMS` da No a Sì, come mostrato in questo frammento di codice:

```
CAMPI_TRACCIATURA_QDAS=GRUPPO/MOSTRATUTTI PARAM=SÌ
```

```
CONTROLLO ESECUZIONE=COME CONTRASSEGNA TO
```

```
CAMPO_TRACCIATURA/VISUALIZZA=SÌ,RAPPORTO=NO,VISUALIZZA  
MESSAGGIO=Numero lotto ; K0006 :
```

```
CAMPO_TRACCIATURA/VISUALIZZA=SÌ,RAPPORTO=NO,VISUALIZZA  
MESSAGGIO=Numero cavità ; K0007 : (1) [N1001] [Gruppo 1]
```

```
CAMPO_TRACCIATURA/VISUALIZZA=SÌ,RAPPORTO=NO,VISUALIZZA  
MESSAGGIO=Nome operatore ; K0008 : (1) [P001] [Operatore  
1]
```

```
CAMPO_TRACCIATURA/VISUALIZZA=SÌ,RAPPORTO=NO,VISUALIZZA  
MESSAGGIO=Numero macchina ; K0010 : (1) [M001] [Macchina  
1]
```

```
CAMPO_TRACCIATURA/VISUALIZZA=SÌ,RAPPORTO=NO,VISUALIZZA  
MESSAGGIO=Numero misuratore ; K0012 : (1) [PM001] [CMM  
1] [CMM Grp. 1]
```

```
CAMPO_TRACCIATURA/VISUALIZZA=SÌ,RAPPORTO=NO,VISUALIZZA  
MESSAGGIO=ID pezzo ; K0014 :
```

```
CAMPO_TRACCIATURA/VISUALIZZA=SÌ,RAPPORTO=NO,VISUALIZZA  
MESSAGGIO=Ordine ; K0053 :
```

```
CAMPO_TRACCIATURA/VISUALIZZA=SÌ,RAPPORTO=NO,VISUALIZZA  
MESSAGGIO=Numero pezzo ; K1001 :
```

```
CAMPO_TRACCIATURA/VISUALIZZA=SÌ,RAPPORTO=NO,VISUALIZZA  
MESSAGGIO=Contratto ; K1053 :
```

```
CAMPO_TRACCIATURA/VISUALIZZA=SÌ,RAPPORTO=NO,VISUALIZZA  
MESSAGGIO=Ciclo di lavoro/Numero operazione ; K1086 :
```

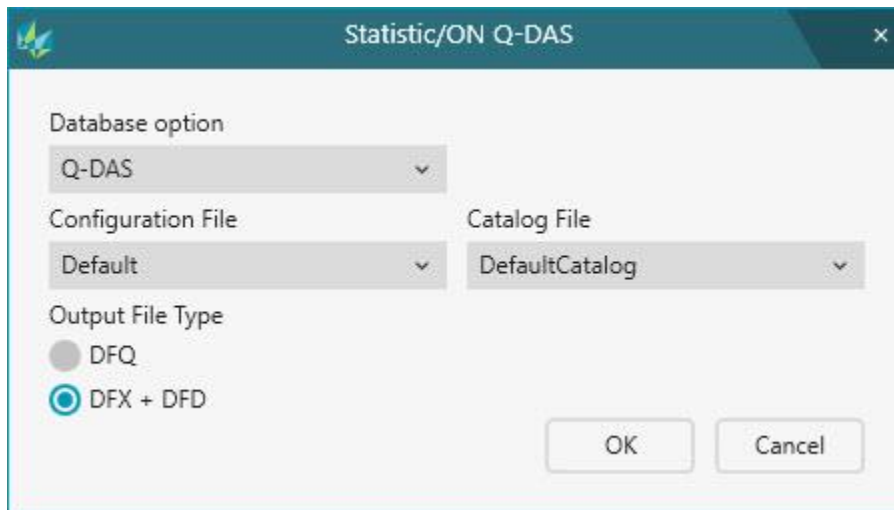
```
CAMPO_TRACCIATURA/VISUALIZZA=SÌ,RAPPORTO=NO,VISUALIZZA  
MESSAGGIO=Osservazione ; K1900 :
```

```
FINEGRUPPO/ID=CAMPI_TRACCIATURA_QDAS
```

Invio di statistiche al database di Q-DAS

La finestra di dialogo **Statistiche/ON Q-DAS** permette di inviare i dati della misurazione al pacchetto software statistico Q-DAS.

La voce del menu **Inserisci | Comando Statistiche | Statistiche/ON, Q-DAS** apre la finestra di dialogo **Statistiche/ON Q-DAS**.



La finestra di dialogo Statistiche/ON Q-DAS

Opzione database - Questa opzione genera un file leggibile dal software statistico Q-DAS. L'elenco visualizza solo Q-DAS.

File di configurazione - Questo file specifica il tipo dei dati di misura e le ulteriori informazioni che PC-DMIS deve raccogliere durante l'esecuzione di una routine di misurazione. Selezionare nell'elenco il file di configurazione. PC-DMIS genera un file Default.Qdascfg.xml.

Registrazione di dati statistici

È possibile usare il Configuratore di Q-DAS per creare un file di configurazione. Per ulteriori informazioni sul configuratore di Q-DAS vedere il file della guida del Configuratore di Q-DAS.

I file di configurazione si trovano nella seguente cartella

C:\Utenti\Pubblica\Documenti pubblici\Hexagon\PC-DMIS\<versione>\Q-DAS\Settings

Dove <versione> è la versione di PC-DMIS.

File del catalogo - Il software statistico Q-DAS usa un file di catalogo per definire le informazioni relative all'ambiente di produzione. È un file di testo che contiene dati amministrativi e altri dati cui possono riferirsi i K-Field. L'organizzazione dell'utente crea questo catalogo in base ai requisiti del software Q-DAS e lo fornisce per l'uso. Questo file è specifico per ogni sito. Per ulteriori informazioni sul file del catalogo vedere il file della guida del Configuratore di Q-DAS. Selezionare nell'elenco il file del catalogo. PC-DMIS genera un fileDefaultCatalog.dfd.

Il file del catalogo si trova nella cartella seguente:

C:\Utenti\Pubblica\Documenti pubblici\Hexagon\PC-DMIS\<versione>\Q-DAS\Catalogs

Dove <versione> è la versione di PC-DMIS.



Il configuratore di Q-DAS crea un file dati di Q-DAS per ogni routine di misurazione. Il file dati di Q-DAS contiene le informazioni necessarie al software statistico Q-DAS per generare i file di output. Il configuratore di Q-DAS salva il file dati di Q-DAS data nella stessa cartella della routine di misurazione. Il nome del file ha il seguente formato:

<nome della routine di misurazione>.QdasData.xml

Dove <nome della routine di misurazione> è il nome della routine di misurazione di PC-DMIS.

Se esiste già un file QdasData.xml per la routine attuale, gli elenchi **File di configurazione** e **File del catalogo** visualizzano i nomi dei file presi dal file QdasData.xml. In questa finestra di dialogo non è possibile cambiare i nomi dei file.

Per selezionare un file di configurazione o un file del catalogo differente o entrambi, occorre usare il configuratore di Q-DAS. Per ulteriori informazioni sul configuratore di Q-DAS vedere il file della guida del Configuratore di Q-DAS.

Tipo di file di output - Il software statistico Q-DAS supporta il formato di trasferimento Q-DAS ASCII. Questa opzione elenca i formati supportati da Q-DAS:

DFQ - Questa opzione invia l'output a un file .dfq.

DFX + DFD - Questa opzione invia l'output a file .dfd e .dfx.

Selezionare il formato di output desiderato.

OK - Questo pulsante inserisce il comando `STATS/ON,Q-DAS,DFX+DFD` o `STATS/ON,Q-DAS,DFQ` nella finestra di modifica.

Annulla - Questo pulsante elimina le modifiche e chiude la finestra di dialogo. Non inserisce il comando `STATS/ON,Q-DAS,DFX+DFD` o `STATS/ON,Q-DAS,DFQ` nella finestra di modifica.

Invio delle statistiche correnti a un file

Il funzionamento dell'opzione di menu **Operazione | Invia statistiche attuali al file** dipende dal pacchetto statistico utilizzato, come descritto di seguito.

Se il comando **STATS/ON** utilizza DataPage o DataPage+, PC-DMIS visualizza una finestra di dialogo **Salva statistiche** in cui viene chiesto se si desidera salvare i dati statistici.

- Fai clic su **No** per annullare l'operazione; nessun dato verrà salvato.
- Se si clicca su **Sì**, PC-DMIS visualizza una finestra di dialogo di **Aggiornamento** in cui viene chiesto se si desidera aggiornare il database di DataPage+.
- Se si clicca su **Sì** in questa seconda finestra di dialogo, PC-DMIS aggiorna il database.
- Se si seleziona **No**:
 - Se il comando **STAT/ON** utilizza DataPage, PC-DMIS crea un file denominato "XSTAT11.tmp".
 - Se il comando **STAT/ON** utilizza DataPage+, PC-DMIS crea un file XML.

Se il comando **STATS/ON** utilizza Q-DAS, PC-DMIS visualizza una finestra di dialogo **Salva statistiche** per chiedere conferma se si desidera salvare i dati statistici.

Se la routine di misurazione corrente è stata l'ultima eseguita, PC-DMIS crea i file DFQ/DFX+DFD. In caso contrario, è possibile che non si disponga del set di dati corretto per questa routine di misurazione. Se il comando **STATS | ON** è impostato su Q-DAS, per assicurarsi che il set di dati sia corretto prima di salvarlo, eseguire la routine di misurazione e quindi selezionare l'opzione di menu **Operazioni | Invia statistiche correnti al file**. I file si trovano nella cartella "C:\Users\Public\Documents\Hexagon\PC-DMIS\Q-DAS\Results". Se non è stata eseguita la routine di misurazione, PC-DMIS non crea i file DFQ/DFX+DFD.

Per ulteriori informazioni sull'invio dei dati statistici a un database Q-DAS, consultare l'argomento "Invio delle statistiche a un database Q-DAS" nella documentazione di PC-DMIS Core.

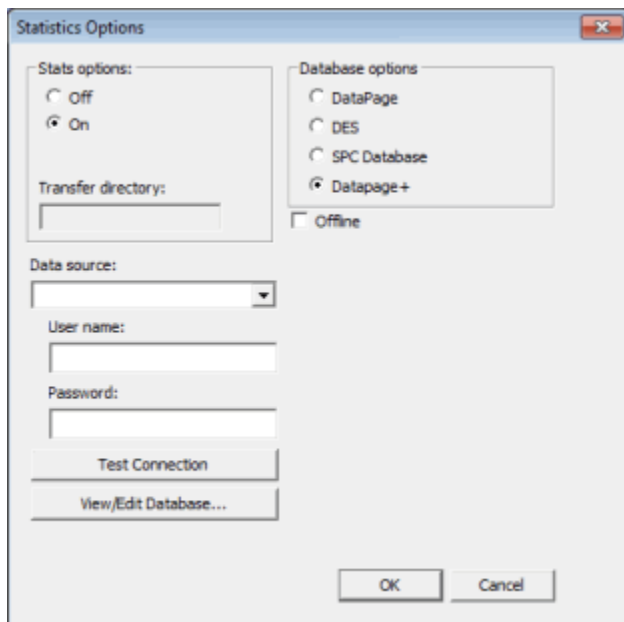


Se si desidera utilizzare il file XSTATS11.tmp con Q-DAS, assicurarsi di eseguire prima la routine di misurazione in modo che i dati Q-DAS generati vengano salvati nel file .tmp.

Se si seleziona "**Invia statistiche correnti al file**", PC-DMIS invia immediatamente tutte le dimensioni e i campi di tracciatura che seguono un comando **STATS/ON** al database selezionato. Le statistiche vengono inviate a un database solo se il database è registrato e il comando **STATIST/ON** è selezionato. Se il comando **STATS/ON** è impostato su Datapage, PC-DMIS invia i dati statistici anche al file XSTATS11.tmp.

Per i dettagli sulla collocazione dei file di PC-DMIS, vedere "Informazioni sulla posizione dei file".

Uso della finestra di dialogo Opzioni statistica



Finestra di dialogo Opzioni statistiche

L'opzione di menu **Inserisci | Comando Statistiche | Statistiche** consente di visualizzare la finestra di dialogo **Opzioni statistiche**. Utilizzare questa finestra di dialogo per indicare a PC-DMIS le operazioni da eseguire con i risultati di una misurazione. È possibile decidere di inviare tali informazioni a un database di package di software statistici specifici.

In **Opzioni statistiche**, se si seleziona **On** e si fa clic su **OK**, sarà inserito un comando [STATS/ON](#) nella routine di misurazione. Se il comando [STATS/ON](#) viene inserito prima dei comandi di dimensione o del campo di tracciatura desiderati, le informazioni sulle dimensioni o i campi di tracciatura saranno inviate al pacchetto del software statistico selezionato.



La finestra di dialogo cambia in base all'opzione di database selezionata nell'area **Opzioni database**. Per informazioni sulle aree modificabili della finestra di dialogo, vedere i temi discussi negli argomenti secondari di [Opzioni database](#).

Opzioni statistiche

L'area **Opzioni statistiche** è sempre disponibile nella finestra di dialogo **Opzioni statistica**. Nell'area **Opzioni statistiche** è possibile utilizzare i seguenti comandi.

- Off - Disattivazione della raccolta statistica
- On - Attivazione della raccolta statistica
- Trasferisci - Il trasferimento di un file di statistiche in una nuova directory
- Aggiorna - L'aggiornamento del database
- Registra - La registrazione di dati specifici

Off - Disattivazione delle informazioni statistiche (STATS/OFF)



Se si seleziona l'opzione **Off** si interrompe l'invio delle informazioni statistiche dalla routine di misurazione inserendo un comando [STATS/OFF](#). Con le statistiche disattivate, i comandi di dimensione o del campo di tracciatura *non* invieranno più le informazioni statistiche al database a meno che non si selezioni l'opzione "Stats On".

On - Attivazione della raccolta statistica (STATS/ON)



Se si seleziona l'opzione **On**, la routine di misurazione invierà le informazioni statistiche al database. Se le statistiche sono attivate, è possibile inviare i dati al file delle statistiche, trasferire le informazioni in un'altra directory oppure memorizzare le informazioni in un database.

Qualsiasi dimensione che segue un comando [STATS/ON](#) e che precede il successivo comando [STATS/OFF](#) sarà inviata al file o al database delle statistiche dopo l'esecuzione del successivo comando [STATS/TRAFER](#), [STATS/UPDATE](#) o del comando finale della routine di misurazione. Con il comando [STATS/ON](#) è possibile inviare le

informazioni di output a più database, anche all'interno della stessa routine di misurazione.

In seguito all'esecuzione di una routine di misurazione che include almeno un comando [STATS/ON](#), PC-DMIS richiede se è necessario inviare le informazioni di output a una qualsiasi delle directory del database statistico. Questa richiesta può essere ignorata selezionando la casella di opzione **Aggiorna SEMPRE il database** a cui si accede dalla scheda **Dimensione** della finestra di dialogo **Opzioni di impostazione (Modifica | Preferenze | Impostazione)**. Per informazioni sulla scheda **Dimensione**, vedere "Opzioni di impostazione: scheda Dimensione" nel capitolo "Impostazione delle preferenze".



Se si seleziona **DataPage** nel riquadro **Opzioni database**, PC-DMIS richiama automaticamente l'eseguibile DPUPDATE.exe per inserire i dati nel file XSTATS11.tmp in una qualsiasi delle directory di DataPage selezionate. Affinché DPUPDATE.exe funzioni, si dovrà eseguire PC-DMIS con i diritti di amministratore.

Allo stesso modo, la selezione dell'opzione **DataPage+** richiama DPPLUSUPDATE.exe che a sua volta richiama DataImporter per importare il file XML nel database DataPage+.

L'attivazione delle statistiche all'interno di un ciclo può restituire un output leggermente differente per gli ID dimensione e gli ID elemento nei file di statistiche generati, come il file di testo XSTATS11.tmp o il file XML.

Per i dettagli sulla collocazione dei file di PC-DMIS, vedere "Informazioni sulla posizione dei file".

La riga comandi della finestra di modifica per un blocco di comandi [STATS/ON](#) cambia a seconda del tipo di database specificato. Tutti i comandi [STATS/ON](#) iniziano con quanto riportato di seguito:

[STATS/ON, opzione database;](#)

opzione database = questo campo indica il tipo di database a cui verranno inviate le statistiche. Questo campo può essere DATAPAGE, DES, SPC_DATABASE o DATAPAGE+. A seconda dell'opzione selezionata, il resto del comando può variare.

Con l'opzione DATAPAGE, il blocco del comando avrà il seguente aspetto:



```
STATS/ON, DATAPAGE, $  
DIRECTORY=nome_directory, $  
READ=n1, WRITE=n2, MEMPAGES=n3, nome_variabile1, nome_variabi  
le2, $  
STATS/FINE
```

Con l'opzione SPC, il blocco del comando avrà il seguente aspetto:



```
STATS/ON, SPC_DATABASE, nome_database
```

Con l'opzione DES, il blocco del comando avrà il seguente aspetto:



```
STATS/ON, DES, DIRECTORY=directory
```

Con l'opzione DATAPAGE+, il blocco del comando avrà il seguente aspetto:



```
STATS/ON, DATAPAGE+, nome_database, PFF LINE=y/n  
REGISTRA=elenco_dati
```

DIRECTORY=nome_directory Se l'opzione del database è DATAPAGE o DES, il valore di **nome_directory** deve essere una stringa che indica la directory del database a cui verranno inviate le statistiche. Se è presente più di una directory del database, questo campo DIRECTORY si ripete per ogni directory aggiuntiva. Ognuna di esse dovrà però essere una directory valida del database.

nome_database = se l'opzione del database è SPC_DATABASE o DATAPAGE+, questa stringa indica il nome dell'origine dati, Data Source Name (DSN), del database. Per un database SPC, tale nome può essere creato nelle opzioni ODBC del Pannello di controllo del computer. Per un database DATAPAGE+, il DSN viene creato di solito all'interno dello strumento DATAPAGE+. Il DSN deve essere creato in modo da essere collegato a un database valido.

LEGGI=n1 Questo è un blocco di lettura. **n1** indica il numero massimo di secondi che PC-DMIS attenderà per l'accesso al database durante la lettura. L'impostazione predefinita è 10 secondi. Questo campo è utilizzato solo per l'opzione del database DataPage.

SCRIVI=n2 Questo è un blocco di scrittura. **n2** indica il numero massimo di secondi che PC-DMIS attenderà per l'accesso al database durante la scrittura. L'impostazione predefinita è 20 secondi. Questo campo è utilizzato solo per l'opzione del database DataPage.

PAGINE MEM=n3 Indica le pagine di memoria. **n3** indica il numero di pagine di memoria da 4K da riservare per le tabelle di database quando si apre il database. Questa opzione ha un impatto sulle prestazioni. Il numero minimo da immettere è 4 (ed è anche il valore predefinito). Questo campo è utilizzato solo per l'opzione del database DataPage.

nome_variable1 = Questo campo indica l'impostazione del nome della variabile. Se è impostato su NOME DIMENSIONE, allora saranno visualizzati i nomi delle dimensioni. Se invece è impostato su NOME ELEMENTO saranno visualizzati gli ID elemento. Questo campo è utilizzato solo con l'opzione del database DataPage.

nome_variabale2 = Questo campo determina se utilizzare o meno i calcoli di controllo. Se è impostato su CONTRLCALC ON, i calcoli di controllo sono utilizzati. Se invece è impostato su CONTROLCALC OFF allora non saranno utilizzati.

PFF LINE = Questo campo SÌ/NO determina se utilizzare o meno le opzioni offline. Se è impostato su SÌ, il campo **REGISTRA=** viene visualizzato e specifica le informazioni da scrivere nel file XML. Questo campo è utilizzato solo con l'opzione del database DataPage+.

REGISTRA=elenco_dati Determina i dati da registrare nel file XML. Il valore di **elenco_dati** può essere ALL, che implica che tutti i dati sono inviati al file XML oppure può essere un elenco di elementi, separati da virgole. Ad esempio, se si desidera che siano registrate solo le informazioni su dimensioni e punti, scegliere DIMENSIONE, PUNTO. Questo campo è utilizzato solo con l'opzione del database DataPage+ ed è disponibile solo se **OFF LINE=SÌ**.

Versioni di PC-DMIS e DataPage+ che supportano il comando STATS/ON

Per informazioni sulle versioni e i metodi supportati, vedere "Tabella dei metodi supportati".

Gestione di XML in DataPage+

Se si utilizza **STATS/ON** con il nome di un database DataPage+ e **OFF LINE=SÌ**, viene creato un XML nella directory C:\Utenti\Pubblica\Documenti\Hexagon\PC-DMIS\ subito dopo la fine dell'esecuzione. *Tenere presente che questa directory non dipende dalla versione.* Essa contiene la data e l'ora della transazione, il DSN e altre informazioni. È possibile limitare queste altre informazioni utilizzando l'opzione **Registra** con la casella di opzione **Off-line**.

Registrazione di dati statistici

Una volta generato, dpplusupdate.exe sposta il file nella directory %AppData%/DataPage+/ForStatsFile per la gestione dei file. Lo strumento DataImporter, se in esecuzione, effettua la ricerca in tale directory e importa automaticamente i dati in DataPage+. Per informazioni sull'utilizzo di DataImporter, fare riferimento alla documentazione fornita con l'installazione di DataPage+.

Il nome dell'XML si basa sull'ora locale corrente di generazione. Esso utilizza il seguente formato di denominazione:

<AAAA><MM><gg><hh><mm><ss>.xml

<AAAA> - L'anno a quattro cifre

<MM> - Il mese a due cifre

<gg> - Il giorno del mese a due cifre

<hh> - L'ora in formato a 24 ore

<mm> - I minuti

<ss> - I secondi

Trasferisci - Trasferimento di un file di statistiche in una nuova directory (STATS/TRANSFER)



L'opzione **Trasferisci** consente di trasferire le informazioni statistiche da una routine di misurazione alla directory specificata durante l'esecuzione del comando [STAT/TRANSFER](#).

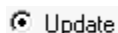


Questa opzione può risultare particolarmente utile con l'opzione **Aggiornamento automatico** di DataPage o con un file XML generato dall'opzione **Registra** del database di **Datapage+**. Vedere "Registra".

Per trasferire le statistiche in un'altra directory, effettuare le seguenti operazioni:

1. Fare clic sull'opzione **Trasferisci**.
2. Nella casella **Directory di trasferimento**, inserire il percorso della directory nella quale si desidera trasferire il file delle statistiche.

Aggiorna - Aggiornamento del database (STATS/UPDATE)

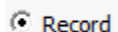


L'opzione **Aggiorna** consente di creare un comando [STAT/AGGIORNA](#) che indica a PC-DMIS di aggiornare il database statistico ogni volta che viene eseguito il comando. È necessario che l'applicazione software per le statistiche sia stata installata ed attivata.



La casella di opzione **Aggiorna sempre il database** della scheda **Dimensione** nella finestra di dialogo **Opzioni di impostazione** consente di ignorare il messaggio "Aggiornare adesso il database?" visualizzato da PC-DMIS alla fine dell'esecuzione di una routine di misurazione contenente un comando [STATS/ON](#). Vedere "Opzioni di impostazione: scheda Dimensione" nel capitolo "Impostazione delle preferenze".

Registra - Registrazione di dati specifici (STATS/REGISTRA)



L'outout originale di **Datapage+** invia numerose informazioni al database. Questo potrebbe rallentare notevolmente l'esecuzione di alcune routine di misurazione. Parte delle informazioni potrebbero essere addirittura non desiderate.

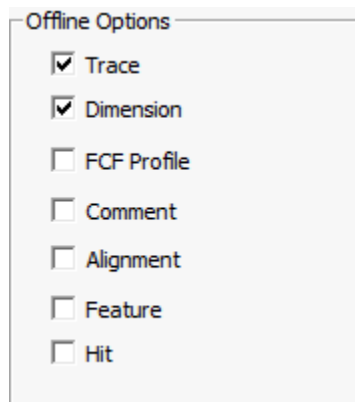
L'opzione **Registra** nell'area **Opzioni statistiche** fornisce maggiore flessibilità e velocità per l'output di dati. Per funzionare correttamente, essa deve seguire un comando [STATS/ON](#). Tale opzione consente di:

- Invia i dati mediante il programma di utilità `dpplusupdate.exe` in esecuzione in background. Ciò significa che non usa una connessione attiva a un database **Datapage+**. Infatti non è neppure necessario definire un database.
- I dati vengono scritti in un file XML.
- Esso consente di definire in maniera selettiva i dati che si desidera siano catturati modificando i comandi [STATS/ON](#) o [STATS/REGISTRA](#) in modo da includere i dati che si desidera siano inseriti nel file XML. Ciò è possibile utilizzando la casella di opzione **Offline** e l'area **Opzioni offline** di seguito.

Modalità di funzionamento delle caselle di opzione Registra e Off-line

Una volta selezionata la casella di opzione **Off-line**, diventerà disponibile per la modifica il riquadro **Opzioni off-line**, che consente di selezionare elementi specifici da registrare nell'output XML.

Registrazione di dati statistici



Offline Options

- ☒ Trace
- ☒ Dimension
- ☐ FCF Profile
- ☐ Comment
- ☐ Alignment
- ☐ Feature
- ☐ Hit

Anche se l'opzione **Registra** non è stata selezionata specificamente, se la casella **Offline** è selezionata e si fa clic su **OK**, il comando `STATS/ON` della finestra di modifica viene modificato con un comando `REGISTRA` in modo da includere le opzioni selezionate.

Ad esempio, se è stato selezionato **Offline** e si è scelto **Traccia** e **Dimensione**, il comando avrà un aspetto simile a quanto riportato di seguito:



```
STATS/ON, DATAPAGE+, DATAPAGE_PLUS, OFF LINE=SÌ  
REGISTRA=DIMENSIONE, TRACCIA,
```

Ciò significa che durante l'esecuzione PC-DMIS invia soltanto le informazioni di **Dimensione** e **Traccia** al file XML fino a che viene rilevato un altro comando `REGISTRA` che ha definito l'invio di qualcos'altro o fino a che viene raggiunto il comando `STATS/OFF`.

Ora, supponga che in un secondo momento nella routine si scelga l'opzione **Registra** e si desideri includere anche le informazioni sul **Punto**. Il comando diventerebbe:

```
STATS/REGISTRA, DIMENSIONE, RICONOSCIMENTO, PUNTO
```

Questo comando, se segue un comando `STATS/ON`, limita i dati inviati al file XML, comprese le informazioni su traccia, dimensione e punti.

Opzioni database

Le opzioni nel riquadro Opzioni database determinano quale di questi package di software statistico riceve le informazioni sulla misurazione:

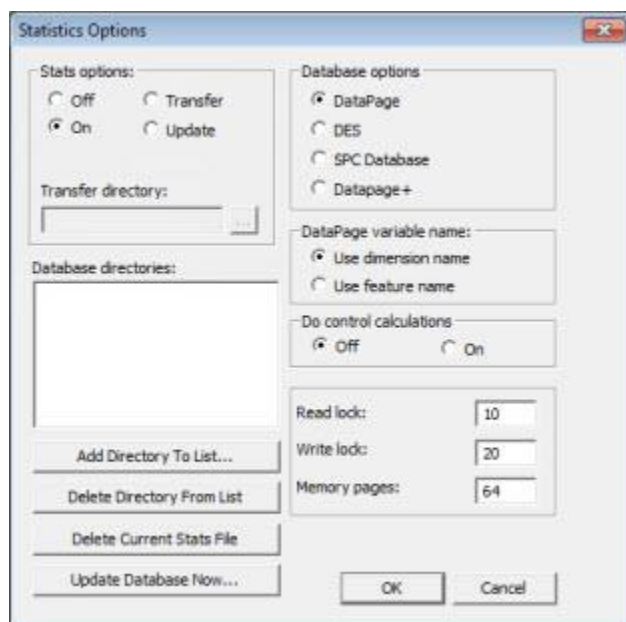
- DataPage
- DES
- Database SPC

- DataPage+

Una volta selezionata un'opzione, la finestra di dialogo **Opzioni statistiche** cambierà in modo da visualizzare le informazioni specifiche necessarie per quell'opzione.

L'opzione predefinita è **DataPage+**.

Opzione DataPage



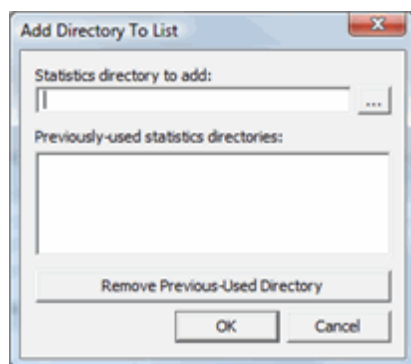
Finestra di dialogo Opzioni statistica – Opzione DataPage

Quando si seleziona l'opzione **Datapage**, nella finestra di dialogo **Opzioni statistica** sarà possibile aggiungere i seguenti elementi:

Directory database - Questo elenco mostra le directory nelle quali potrebbero trovarsi le applicazioni dei database. È possibile aggiungere o eliminare directory dall'elenco. È possibile selezionare un massimo di dieci directory alle quali inviare le informazioni statistiche per ciascun comando [STAT/ON](#).

Aggiungi directory all'elenco visualizza la finestra di dialogo **Aggiungi directory all'elenco** che consente di specificare una directory contenente un database che si desidera utilizzare con DataPage.

Registrazione di dati statistici



Aggiungi directory all'elenco

Quando viene visualizzata questa finestra di dialogo, è possibile digitare il percorso contenente il database nella casella **Directory statistiche da aggiungere** oppure fare clic sul pulsante ... per sfogliare la directory. Quindi, fare clic su **OK**, per aggiungere la directory specificata nell'elenco **Directory database**.

Utilizzare **Rimuovi directory precedente utilizzata** per rimuovere le directory precedentemente definite.

Elimina directory dall'elenco - Elimina la directory del database selezionata dall'elenco **Directory database**.

Elimina file statistiche corrente Elimina il file xstats11.tmp.

Per i dettagli sulla collocazione dei file di PC-DMIS, vedere "Informazioni sulla posizione dei file".

Aggiorna il database ora consente di aggiornare il database con i dati statistici ottenuti dalla routine di misurazione corrente. È sufficiente fare clic su questo pulsante e attenersi alle istruzioni visualizzate. Usa DPUPDATE.exe per aggiornare il database.

Dopo l'esecuzione di una routine di misurazione, le informazioni sulle dimensioni e sul campo di tracciatura selezionati vengono memorizzate in un file denominato XSTATS11.tmp. Le informazioni contenute in questo file possono essere spostate in un'altra directory, stampate o inviate ad un'applicazione di database.

Se non è disponibile alcun database, PC-DMIS visualizza un messaggio per indicare che non è possibile trovare il file eseguibile aggiornato (per l'applicazione DataPage, ovvero il file DPUPDATE.exe) per caricare il file XSTATS11.tmp nel database.



Affinché DPUPDATE.exe funzioni, si dovrà eseguire PC-DMIS con i diritti di amministratore.

Nome variabile di DataPage - Questo riquadro definisce se sarà utilizzato il nome della dimensione o il nome dell'elemento per identificare le voci in DataPage. La lunghezza massima del nome è di 10 caratteri. Per scegliere il tipo di nome da utilizzare, selezionare una delle due opzioni **Usa nome dimensione** e **Usa nome elemento**.

Esegui calcoli di controllo - Contiene opzioni che indicano se si devono usare i calcoli di controllo disponibili in Datapage. Selezionare l'opzione **Sì** per eseguire i calcoli di controllo dei valori fuori tolleranza. Inoltre, questa opzione indica al programma di aggiornamento delle statistiche di DataPage (DUPDATE) di eseguire i calcoli di controllo e di impostare nel database gli indicatori di pezzo/variabile e di controllo di in/fuori tolleranza. È possibile monitorare questo database attraverso la modalità Monitor di DataPage, attivando i colori pezzo/variabili (rosso/giallo/verde), in base ai calcoli eseguiti. Vedere il file della guida fornito insieme all'applicazione Monitor di DataPage per ulteriori informazioni.

Per attivare e disattivare il calcolo dei controlli, selezionare l'opzione **Sì** o **No**. L'impostazione predefinita è **No**.

Blocca lettura - Indica il numero massimo di secondi di attesa per l'accesso in lettura al database da parte di PC-DMIS. Il valore predefinito è 10 secondi.

Blocco scrittura - Indica il numero massimo di secondi di attesa per l'accesso in scrittura al database da parte di PC-DMIS. Il valore predefinito è 20 secondi.

casella **Pagine di memoria consente** - Determina il numero di pagine da 4K da riservare alle tabelle del database che si desidera aprire. Il numero minimo (e predefinito) di pagine che è possibile aprire è quattro.